



Dibuix de la façana principal del teatre amb accés des del número 27 de la Rambla.

# El Teatre Principal apujarà el teló

La sala teatral més antiga de Barcelona tornarà a brillar convertida en un espai multidisciplinari

**M ANNA CARRIÓ**  
Àrea Monogràfics

Barcelona aposta per la rehabilitació d'espais en desús, i aquest projecte impulsat pel Grupo Balañá –propietari de l'edifici– i tres socis barcelonins, ho demostra. El que havia estat un dels edificis més emblemàtics de la Rambla, rivalitzant fins i tot amb el Liceu, va caure en l'oblit amb el pas de les dècades, i fins fa poc la seva descuidada façana passava desapercebuda i només alguns turistes hi anaven, ja que alberga una discoteca. Amb la reobertura del teatre es pretén ampliar culturalment i socialment la part baixa de la Rambla, encara molt degradada, implicant-hi la Rambla i també el barri del Raval mitjançant les seves entitats veïnals.

Després de set anys d'inactivitat, el Teatre Principal de Barcelona, el més antic de la ciutat, situat al número 27 de la Rambla, obrirà les seves portes convertit en un espai cultural, d'oci, gastronòmic i

hoteler, que acollirà actuacions musicals i teatrals, actes, concerts en viu i presentacions de productes, entre altres. El dia 4 de febrer es van iniciar les obres de rehabilitació. L'empresa de restauració d'edificis i obres catalogades Groc Grup, que ha participat en projectes com la restauració de l'Escola Industrial de Barcelona, serà la responsable de totes les accions que es portin a terme amb l'objectiu de tornar-li la vida a la façana principal. Es preveu que la primera fase, que inclou el teatre, el teatre Latino, la cafeteria del vestíbul i una terrassa al passeig, estigui en funcionament a finals del segon semestre del 2013.

## CREACIÓ DE NOUS ESPAIS

La bona conservació d'aquest mític equipament, malgrat els set anys d'inactivitat, així com els diferents edificis que el formen, cada un amb una tipologia i un ús diferent, són dues de les característiques d'aquest projecte

## fitxa tècnica

### ALGUNES DADES DEL PROJECTE

**Localització:**  
La Rambla 27, carrer Arc del Teatre i carrer Lancaster (Barcelona)  
**Arquitecte:**  
Salvador Llobet Clé  
(Grup G-33 Arquitectura)  
**Promotor:**  
Edificios y Espectáculos SL  
Principal Project  
**Enginyeria i instal·lacions:**  
Grup G33 Enginyeria  
**Any del projecte:**  
2012  
**Període d'execució:**  
2012-2013 (primera fase) / 2013-2016 (segona fase)  
**Superfície:**  
13.000 metres quadrats

multidisciplinari promogut per iniciativa privada, que pretén recuperar un espai cultural important de la ciutat relacionat amb la indústria creativa.

El Teatre Principal serà destinat a espectacles musicals i teatrals, i comptarà amb la restauració de la cafeteria, que tindrà una terrassa exterior situada a la Rambla. Les obres de rehabilitació transformaran la sala Latina, abans un cine X, en una sala de festes, i recuperaran el gran frontó Jai Alai, que en un futur podria servir per celebrar actes esportius i presentacions. Tot aquest procés està previst que culmini l'any 2016 amb l'obertura d'un hotel-boutique en els 5.000 metres quadrats que ocupen els billars Monforte i la Cúpula Venus.

## CONTACTE PERMANENT AMB L'ENTORN

L'associació Amics de la Rambla considera que aquest projecte és una bona notícia que contribuirà a recuperar part d'aquella essència barcelonina que

destil·lava el Teatre Principal i que ha estat tancada durant set anys. L'oferta cultural i gastronòmica serà important i la restauració agafarà protagonisme ja que a la cafeteria s'hi podran degustar productes catalans amb denominació d'origen. La idea és proveir-se dels productes que ofereixen els mercats de la ciutat, en especial el mercat de la Boqueria. En aquesta mateixa direcció, i fent un pas més cap a la integració amb l'entorn, s'ha proposat que l'escola de disseny Elisava treballi en la senyalització interior mitjançant un concurs entre els seus alumnes.

La idea dels promotors és recuperar aquest equipament per als barcelonins i encara que també rebrà la inevitable visita dels molts turistes que poblen els carrers de Barcelona durant tot l'any, s'espera atraure principalment el públic local. Associacions i entitats del Raval col·laboraran per integrar el projecte en el barri en tots els sentits i aconseguir més participació ciutadana. ☉



**Empreses col·laboradores en la restauració del Teatre Principal**



# Un complex arquitectònic multifuncional en plena Rambla

El bon estat de conservació de les instal·lacions del Teatre Principal permet que el projecte se centri a adaptar l'espai als futurs usos

## La rehabilitació de les instal·lacions oferirà noves fórmules culturals

**M ANNA CARRIÓ**  
Àrea Monogràfics

Des del mes de febrer, el que havia estat un dels escenaris emblemàtics de la ciutat de Barcelona ha canviat la pols de set anys d'abandonament per la pols que generen els operaris encarregats de la rehabilitació del teatre. Aquesta primera fase, que comprèn la restauració de la façana principal situada a la mateixa Rambla i la rehabilitació de l'interior del Teatre Principal, el Teatro Latino i la cafeteria, està prevista que entri en funcionament a finals del tercer trimestre d'aquest any. Sens dubte una empenta cultural com social en un moment difícil per a les iniciatives culturals.

### UN ESPAI MULTIFUNCIONAL

El projecte, promogut pel Grupo Balañá, és un còctel d'usos i espais que pretenen donar una mica d'aire fresc a una de les artèries més importants de la ciutat. Els 13.000 metres quadrats de superfície del conjunt situat entre la Rambla i els carrers Arc del Teatre i Lancaster són **"un complex arquitectònic de diversos edificis amb diferents tipologies i usos"**, explica Salvador Llobet, l'arquitecte. Tots els espais es comuniquen entre ells a totes les plantes i cada un està pensat per desenvolupar-hi una activitat concreta.

A la part posterior hi ha el que un dia havia estat un cine X, el Teatro Latino, que a través d'un llarg accés comunica

amb la Rambla. Sobre el Teatre Principal i també amb accés des de la façana principal, hi ha el frontó Jai Alai, i la cúpula Venus i la sala de billars Monforte ocupen la primera planta i totes les obertures a la façana ubicada a la Rambla. Les plantes superiors actualment estan destinades a vivendes amb accés des del mateix carrer a través d'un vestíbul únic amb dues escales diferenciades, a l'espera que quedin lliures per a la seva demolició.

El bon estat de conservació actual de l'edifici principal es deu al fet que la façana existent es va rehabilitar l'any 1988, així que el projecte concentra la restauració en els treballs de neteja i reconstrucció dels elements escultòrics. **"La idea és obrir l'edifici com a teatre, respectant tots els elements existents"**, assegura Llobet.

Les necessitats multifuncionals d'aquest conjunt han portat els arquitectes a plantejar un espai lliure per adaptar-lo a cada espectacle. Les butaques de platea, a més d'estar en molt mal estat, no compleixen les mesures contra incendis que marca la normativa, i aquest, doncs, va ser el punt de partida per idear un sistema de plataformes anivellades amb butaques desmuntables que permetin actuacions al centre o als laterals.


Els múltiples incendis produïts a l'edifici al llarg dels anys van acabar amb els elements arquitectònics de valor, i, per tant, no és estrany que les proves i comprovacions realitzades a l'interior del teatre, centrades en els tancaments i revestiments, no aportessin dades sobre els possibles elements a conservar. Els treballs de rehabilitació s'orientaran a mantenir les ornamentacions perimetrals on hi ha el sistema d'il·luminació, i a recuperar la seva diversitat de colors. L'intens treball de conservació i res-

tauració dels elements del conjunt comprèn la recuperació de les pintures de les cornises que envolten tot el marc de l'amfiteatre i la platea, els elements metàl·lics de llautó dels passamans i els marcs, i millorar el paviment de marbre blanc del vestíbul i terratzo dels passos i serveis.

### UN TEATRE DINS D'UN ALTRE TEATRE

Situat al carrer Lancaster i el número 27 de la Rambla, dins del complex arquitectònic del mític teatre barceloní, hi ha l'espai del Teatro Latino, que actualment està en desús. Inaugurat l'any 1943, aquest espai intercalava la seva programació de cine amb la de varietats i amb el pas dels anys va anar canviant de nom. Primer es va dir Cine Latino, després va passar a conèixer-se per Café Latino, i finalment es va quedar amb el nom de Teatro Latino. L'any 1980 va tancar les seves portes.

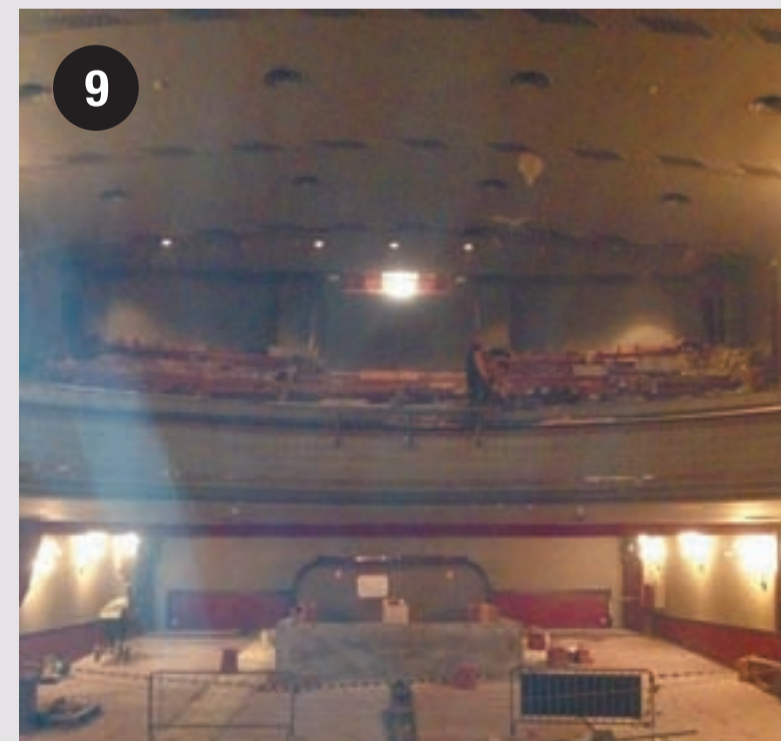
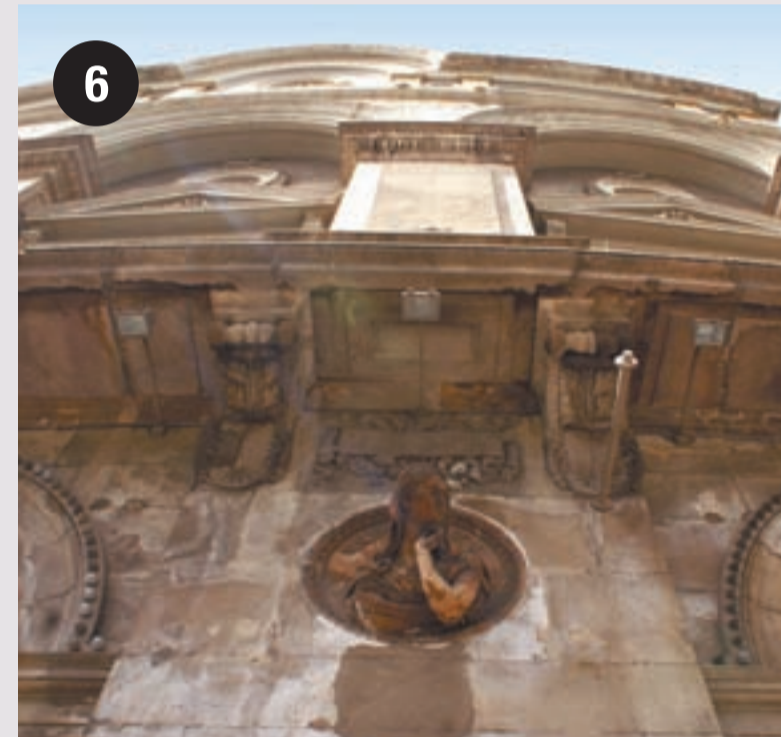
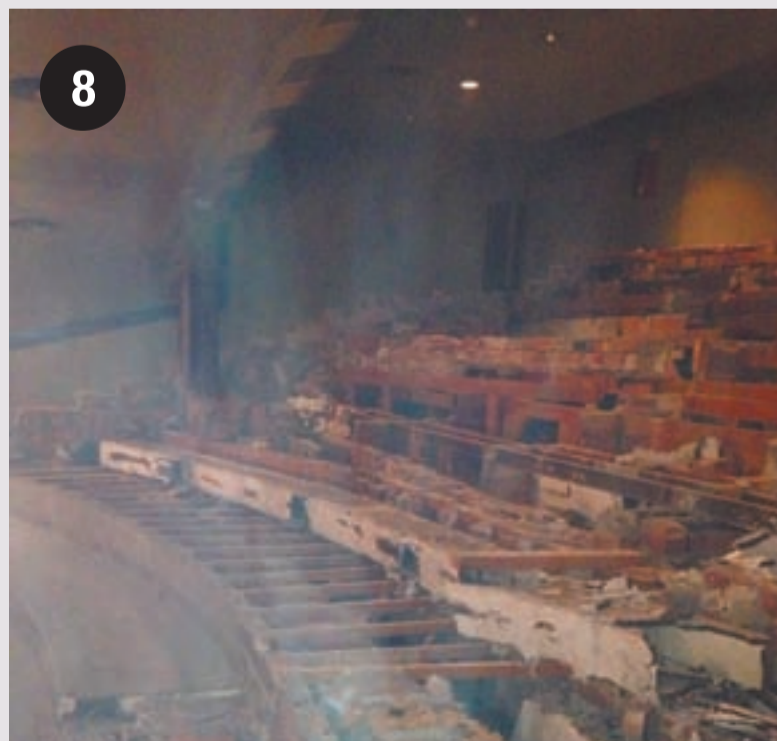
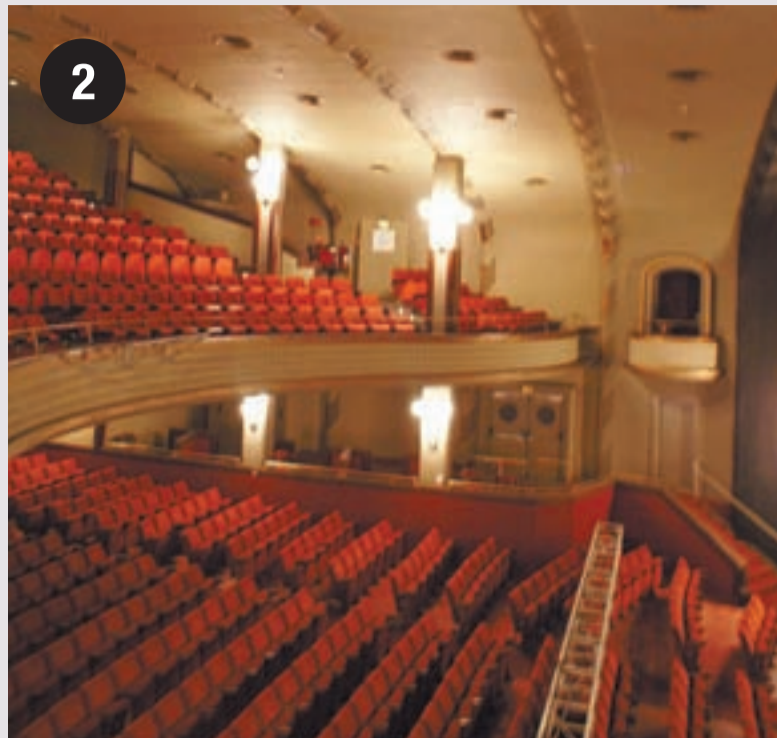
Encara que no es conserva cap referència històrica sobre la seva trajectòria constructiva, el teatre ocupava les dues primeres plantes, i una antiga fonda les altres tres. No va ser fins a l'any 1900 que tot l'edifici es va annexionar al Teatre Principal; ocupava la part posterior d'aquest complex i mantenia l'accés des de la Rambla.

La decoració estrident i el revestiment de moqueta vermella de les parets delatava les activitats que van ocupar aquest espai durant els últims anys que va estar obert, com els espectacles de varietats, les festes i els balls en l'època que funcionava com a sala de ball, i les sessions de cine X. El seu estat de conservació és bastant lamentable i el pas del temps ha fet malbé les parets, els paviments i altres racons, per aquest motiu la rehabilitació del Teatre Principal contempla la seva conservació i reparació tant interior com exterior. 

## Teatre Principal



## Quatre espais en un sol conjunt



## L'anàlisi

### Més enllà de la rehabilitació

A MÉS D'UN projecte de rehabilitació arquitectònica per tornar la vida a un espai cultural important de la ciutat de Barcelona, es tracta d'una rehabilitació social, cultural i econòmica d'aquest trosset de ciutat encara bastant degradat. La part baixa de la Rambla, en ple barri del Raval, necessitava una activitat d'aquestes característiques, que té com a objectiu millorar la realitat social dels seus habitants. Creació de llocs de treball, equipaments també per a ús dels veïns, millorant així la relació amb l'entorn, i una oferta cultural, d'oci i gastronòmica que pretén recuperar una mica de la seva essència, diluïda entre els milers de turistes que es passen per la Rambla. Una crida, principalment al públic local, per conèixer millor el barri i les seves possibilitats.

**1** Els 13.000 metres quadrats de superfície d'aquest conjunt arquitectònic inclouen l'edifici principal del Teatre Principal, el Teatro Latino, el frontó Jai Alai i la cúpula Venus.

**2** Les butaques no compleixen els requisits de seguretat contra incendis que estableix la normativa.

**3** La futura cafeteria del teatre oferirà productes catalans amb denominació d'origen, i inclou una terrassa exterior a la Rambla.

**4** Dedicat en el passat als espectacles de varietats i al cine X, el Teatro Latino recuperarà la seva activitat convertit en sala d'espectacles teatrals i musicals.

**5** El frontó Jai Alai serà l'escenari d'actes esportius i presentacions.

**6** Actualment la façana principal del teatre mostra els set anys d'inactivitat i el seu conseqüent deteriorament.

**7** Encara que els repetits incendis que va patir l'edifici van acabar amb qualsevol element arquitectònic d'interès, el projecte de conservació serà minucios.

**8** La primera fase de la rehabilitació està previst que entri en funcionament el segon semestre del 2013.

**9** La platea del Teatre Principal acollirà actuacions musicals, teatrals, actes, concerts en viu i presentacions de productes.

# El Teatre Principal, una història d'incendis i rehabilitacions

L'abans conegut com a Teatre de la Santa Creu torna a reparèixer en l'escena cultural barcelonina

L'espai va albergar durant segles nombroses obres i representacions

**M ANNA CARRIÓ**  
Àrea Monogràfica

El Teatre Principal de Barcelona té els seus orígens al Teatre de la Santa Creu, una de les institucions barcelonines més antigues. Fernando de Toledo, el llavors lloctinent i capità general de Catalunya, i el rei Felip II van concedir a l'Hospital de la Santa Creu el privilegi de representar-hi obres teatrals l'any 1579. Aquest privilegi significava una oportunitat permanent que tenia l'hospital per disfrutar d'una font autònoma de recursos i de centralitzar part de les activitats teatrals de la ciutat a través del lloguer de la sala. Les obres del primer edifici van començar l'any 1597 i es van acabar el 1603 a l'esplanada de Les Comèdies. En aquella època, el que avui es considera un teatre, constava d'una sola planta, era de fusta i tenia estructura d'un corral de comèdies.

Durant els tres segles següents el recinte va ser reconstruït diverses vegades. Així, durant els anys 1728 i 1729 es va ampliar i es va edificar de pedra. Cinquantavuit anys més tard va arribar el primer incendi que va acabar amb tota l'edificació de fusta. Un any més tard, el 1788 es va decidir tornar a començar i construir un teatre nou, amb un pis més alt que l'anterior. Malgrat la Guerra de la Independència (1808-1814), el teatre va monopolitzar l'activitat teatral de la ciutat.

## REFORMA ESTRUCTURAL

El segon incendi es va declarar passats 56 anys després de la primera reconstrucció. Això va ser l'any 1845 i va suposar una reforma estructural del llavors conegut com a Teatre de la Santa Creu, de la qual només es conserva la façana, lleugerament corbada, d'estil romàntic i que es caracteritzava per tres grans arcs de mig punt. En un principi aquests es tancaven amb vidrieres i posteriorment es van obrir tres grans balcons coronats amb frontons i balustrada de pedra. Els baixos relleus de figures que hi havia a la part superior i les columnes amb els bustos de Calderón de la Barca, Lope de Vega, Manuel García i un actor anomenat Torquero van desaparèixer. L'escultor Bertomeu Ferrari va realitzar quatre medallons amb els bustos dels actors María Malibrán, Isidoro Márquez, Julián Prieto i Caylan i es van situar a la part baixa.

La nova burgesia va promoure la construcció de nous teatres com el del Carme o el de la Mercè i l'any 1847 la construcció del Gran Teatre del Liceu va marcar un abans i un després. Malgrat la reconstrucció, el teatre va perdre el



Caricaturistes treballen davant de la façana del Teatre Principal.

monopoli i va passar a anomenar-se Teatre Principal.

Amb el projecte d'aquesta façana es va oblidar completament la relació entre el disseny i la composició exterior amb la distribució interior i els nivells dels balcons, les finestres i les plantes; en alguns casos aquests quedaven a més d'un metre de diferència d'altura. La resta d'edificacions no tenien res a veure amb el teatre.

En l'últim quart del segle XIX el teatre va entrar en decadència i l'hospital va decidir traspasar la propietat i la gestió a mans privades.

Un nou incendi l'any 1915 va destruir de nou l'edifici i va frustrar totes les expectatives creades per fer-lo reflotar. Després de la seva reconstrucció, dos incendis més els anys 1924 i 1933, el van destruir completament. En plena reforma es va decidir abandonar l'estructura a la italiana anterior i, per millorar la visibilitat, es va construir una sala moderna amb

## EL FOC VA MARCAR L'EVOLUCIÓ CONSTRUCTIVA DE LA INSTAL·LACIÓ



L'ANY 1603 LA SALA ERA DE FUSTA I TENIA ESTRUCTURA D'UN CORRAL DE COMÈDIES

LA PROPOSTA ACTUAL INCLOU GASTRONOMIA, OCI, ESPECTACLES I ACTIVITATS DIVERSES

una platea i un pis superior que la cobria fins a la meitat. Una estructura de pilars de fossa circular, bigues metàl·liques i bigues de formigó amb revoltó de ceràmica van ser algunes de les seves característiques. Es va inaugurar el 1934.

## NOUS USOS

La façana del segle XVIII era plana amb dos cossos i tres arcs semicirculars, columnes jòniques a l'inferior i finestres amb frontons al superior. Un frontó semicircular rematava la façana al centre. Més tard s'hi va afegir un balcó i es va decorar amb peces de terracota amb bustos d'actors i personatges de l'època, i baixos relleus amb figures calades al cos superior, avui desaparegudes.

Observant l'evolució de la part exterior del teatre, els responsables del projecte de remodelació del Principal van observar que la façana només té relació amb el teatre a la planta baixa central. El primer pis no està anivellat amb la planta de l'amfi-

teatre, al qual s'accedeix per les escales simètriques semicirculars interiors des de la planta baixa. El frontó superior cec amb les columnes del cos superior correspon al frontó existent, construït l'any 1918.

Quan es va acabar la guerra civil i durant molts anys, aquest espai es va dedicar a la sarsuela, les revistes musicals, les varietats i el cine. A les altres sales del teatre s'hi van instal·lar un frontó i un cine al soterrani. Durant els anys 70 i 80, la sala de la cúpula va acollir temporades de teatre de varietats i cabaret amb el nom de Cúpula Venus. Ja en l'última etapa va funcionar com a sala de concerts i durant un any va acollir espectacles d'òpera. Va tancar les portes l'any 2006. Després de set anys d'inactivitat, el projecte de rehabilitació d'aquest espai barceloní pretén recuperar una icona oblidada del panorama teatral de la ciutat adaptant-lo als nostres temps, i ho fa amb una proposta interessant que uneix oci, gastronomia i cultura. ©